

Tutorial: Die Einstellungen für den Kassenbeleg

Alles was fileWorker ausgibt, seien es Belege, Briefe oder auch E-Mails und Webseiten, ist einstellbar. Trauen Sie sich mit uns an die ersten Einstellungen für den Kassenbeleg...



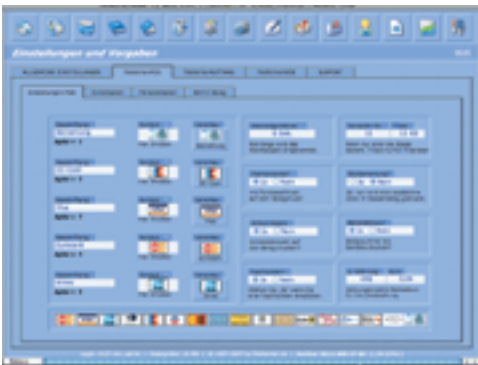
Ziel der Übung: Die Einstellungen für den Beleg entdecken
Schwierigkeit: Anfänger
Benötigte Zeit: 15 Minuten



Was die Möglichkeiten zum Verstellen nach eigenen Vorstellungen angeht, ist fileWorker ein weites Feld. Wir raten dazu, es nicht zu übertreiben, z.B. was die Layouts für Briefe und E-Mails angeht. Trotzdem will man natürlich, dass die herausgegebenen Drucksachen und E-Mails den eigenen Stempel tragen. Im Tutorial zeigen wir, wie man den Kassenbeleg so anpasst, dass er den eigenen Bedürfnissen entspricht. Und wo wir schon bei den Einstellungen zu Kasse sind, streifen wir noch einmal kurz die Möglichkeiten, die Tasten zu belegen, für die vorher gezeigte Arbeit mit dem Touchscreen.

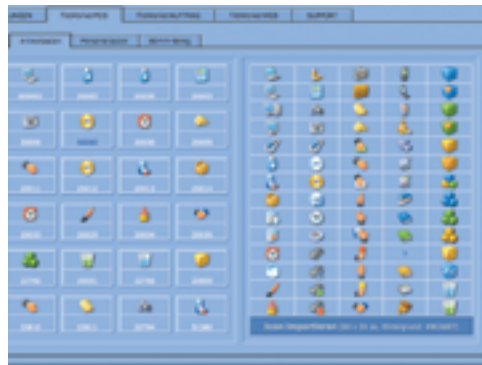


Schritt für Schritt fileWorker Den Kassenbeleg personalisieren



1: Einstellungen

Unter den Einstellungen und Vorgaben zu ‚fileWorker POS‘ findet man zuerst allgemeine Optionen – Zahlungsarten, Touchscreen, Barcode usw.



2: Artikeltasten

Unter dem nächsten Reiter erhält man die Möglichkeit, Tasten mit bestimmten Artikeln zu versehen, diese zu benennen und eigene Icons einzubinden.



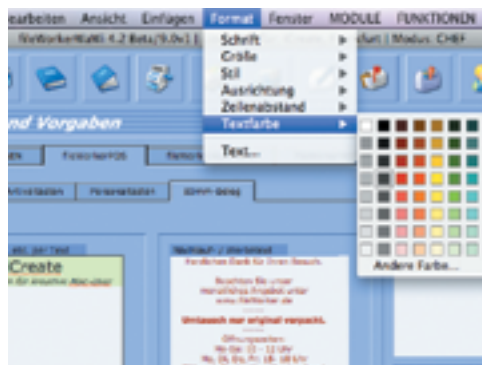
3: Personal

Auch für die Mitarbeiter können Tasten vergeben werden, damit sie sich an der Kasse mit einem Klick anmelden, statt über eine umständliche Eingabe.



4: Der 80-mm-Beleg

Unter dem letzten Reiter bei den Einstellungen stellt man dann die Texte ein, die zusammen mit den Artikeln auf dem Kassenbon erscheinen sollen.



5: Wunschkonzert

Unter ‚Format‘ findet man alle Einstellungen, die man sich für Text wünschen kann: Schrift, Größe, Stil (fett, kursiv, etc.), Ausrichtung, ZAB und die Farbe.



6: Noch individueller

Wer lieber sein Firmenlogo einbinden möchte, wählt den Kasten unten aus, klickt auf die Zeile darüber und sucht dann das Logo auf der Festplatte.