

# Tutorial: Die Kasse

Auf der vorangegangenen Seite haben wir fileWorkerPOS vorgestellt. Hier beginnen wir mit einer Tutorialserie zum Programm und zeigen wichtige Kassenfunktionen...



**Ziel der Übung:** Erste Schritte zum Kassieren  
**Schwierigkeit:** Anfänger  
**Benötigte Zeit:** 20 Minuten

Datenbanklösungen, die auf Filemaker basieren, sind in der Regel Einzellösungen, individuell auf bestimmte Kunden zugestrickt. Die Macher von fileWorker sind einen anderen Weg gegangen und vertreiben erfolgreich ein Kassen- und Warenwirtschaftsprogramm, das versucht, den meisten Bedürfnissen gerecht zu werden und dabei dennoch übersichtlich zu bleiben. Keine leichte Aufgabe, aber großes Glück für Mac-User, dass sich jemand ihrer angenommen hat. Denn ein Kassensystem für den Mac zu finden, das man sich nicht individuell programmieren lassen muss, ist ebenfalls auf dem Mac-Markt keine leichte Aufgabe. Obwohl fileWorker wesentlich mehr kann, als ‚nur‘ zu kassieren, wollen wir in dieser Ausgabe der *iCreate* das Kassensystem und ein paar wichtige Funktionen drumherum zeigen. Wer fileWorker testen will, kann eine 60-Tage-Demoversion für € 11,90 unter [www.fileworker.de](http://www.fileworker.de) erstellen.

## Einstellungen

Damit man später im laufenden Betrieb so schnell wie möglich arbeiten kann, ist es unbedingt ratsam, ein paar Einstellungen im Vorfeld zu treffen. Die fileWorkerPOS-Oberfläche ist an den entscheidenden Stellen konfigurierbar.



**1** Es würde kostbare Zeit verloren gehen, wenn Mitarbeiter sich immer erst in der Datenbank suchen müssten, bevor sie kassieren können. Unter den Einstellungen ‚Personaltasten‘ können hier Schnell Tasten eingerichtet werden.

**2** Auch Artikel können hinter Schnell Tasten gelegt werden. Man gibt hierzu einfach die Artikelnummer unter dem Symbol einer Schnell Taste ein und wenn man ein Bild des Artikels hat, kann man das als Symbol für die Taste verwenden.



**3** Unter ‚Einstellungen POS‘ kann man dann noch die verschiedenen Zahlungsarten mit Tastaturkürzeln belegen und ebenfalls den Schnell Tasten eigene Symbole zuordnen. Man will ja den zahlungswilligen Kunden nicht warten lassen.

### Wer bist Du?

Ohne die Eingabe einer Verkäufernummer geht an der Kasse gar nichts. So lässt sich später genau nachvollziehen, wer was und für welchen Preis verkauft hat.

### Weggelaufen

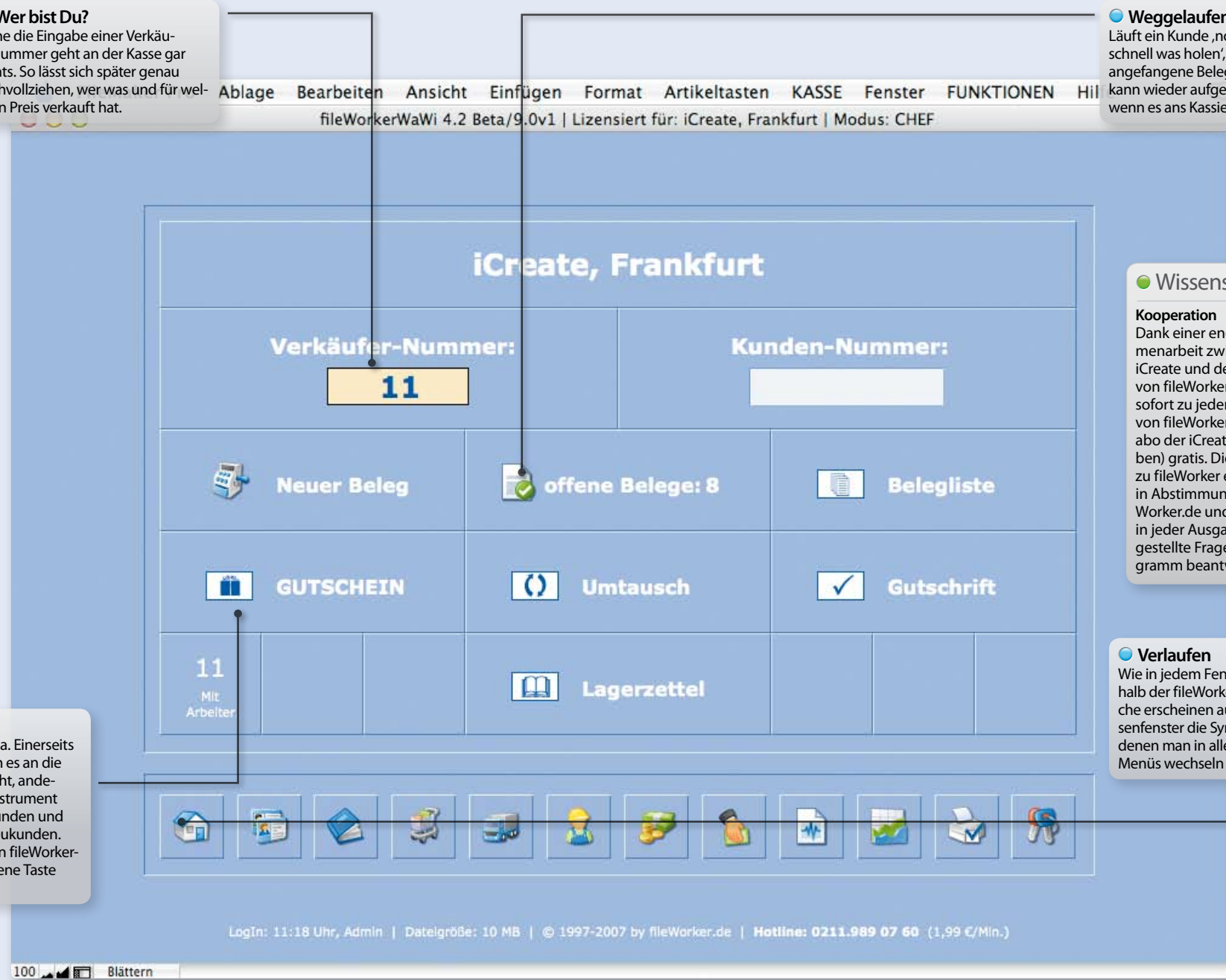
Läuft ein Kunde ‚noch schnell was holen‘, bleibt der angefangene Beleg offen und kann wieder aufgerufen werden, wenn es ans Kassieren geht.

### Wissensbasis

**Kooperation**  
 Dank einer engen Zusammenarbeit zwischen iCreate und den Machern von fileWorker, gibt es ab sofort zu jeder Version von fileWorker ein Jahresabo der iCreate (6 Ausgaben) gratis. Die Tutorials zu fileWorker entstehen in Abstimmung mit fileWorker.de und werden in jeder Ausgabe häufig gestellte Fragen zum Programm beantwortet.

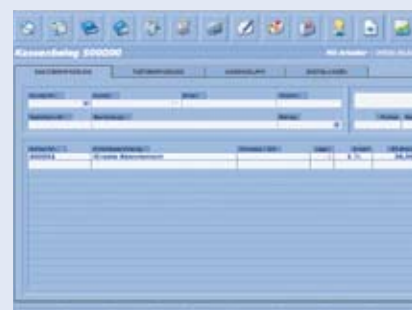
### Verlaufen

Wie in jedem Fenster innerhalb der fileWorker-Oberfläche erscheinen auch im Kassensystem die Symbole, mit denen man in alle anderen Menüs wechseln kann.



### Gutscheine

Ein spezielles Thema. Einerseits lästig, speziell wenn es an die Steuererklärung geht, andererseits ein gutes Instrument zur Bindung von Kunden und Gewinnung von Neukunden. Der Gutschein hat in fileWorker-POS seine ganz eigene Taste erhalten.



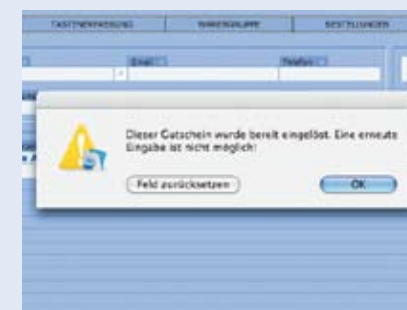
## Barcodeerfassung

Sobald man eine Verkäufernummer eingegeben hat oder sich per Schnell Taste zu erkennen gibt, bekommt man das Fenster zum Erfassen der gewünschten Artikel präsentiert. Der Standard ist die Barcodeerfassung, in der Artikel per Scanner eingelesen oder natürlich manuell per Artikelnummer oder Suche erfasst werden können.



## Artikeltasten

Hat man unter den Einstellungen die Artikeltasten belegt, kann man beim Erfassen der Artikel von ‚Barcodeerfassung‘ mit einem Klick zur ‚Tastenerfassung‘ wechseln. Hier klickt man nur noch auf den Artikel und den Rest erledigt die Software. Besonders in der Gastronomie oder bei häufig verkauften ‚Rennern‘ macht man so die Kasse schneller.



## Keine Tricks

Es ist höchstwahrscheinlich, dass es jemand versuchen wird – leider. Aber fileWorker lässt sich nicht hinter das Licht führen und erlaubt nicht, dass ein Gutschein mehrfach eingelöst wird. Kümmern Sie sich ganz entspannt um wichtigere Dinge.

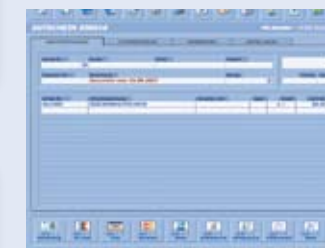
## Gutscheine

Eine Funktion, die heute nicht mehr aus dem Handel wegzudenken ist, aber immer wieder Probleme bereitet, ist der Verkauf von Gutscheinen. fileWorkerPOS bietet hier eine eigene Taste und einen schnellen, unkomplizierten Arbeitsablauf.



**1** Eben weil das Problem auch an den Machern von fileWorker nicht vorbeiging, hat die Kassensystem-Oberfläche eine eigene Schnell Taste zum Verkauf von Gutscheinen. Diese klickt man also an, wenn ein Gutschein gewünscht wird.

**2** Im aufspringenden nächsten Fenster wird man nun aufgefordert, einen Betrag für den Wert des Gutscheins anzugeben und ggf. einen kleinen Text, der mit ausgedruckt wird.



**3** Die Nummer des jetzt entstehenden Belegs, ist gleichzeitig die Gutscheinnummer, die auf dem Beleg ausgedruckt und mit ihm in der Belegliste gespeichert wird. Kasse bitte.

**4** Wird der Gutschein nun eingelöst, gibt man beim Kassieren die Gutschein-Nr. im entsprechenden Feld ein oder scannt sie. fileWorker errechnet dann den Restbetrag, bzw. die zu erstellende Gutschrift.

